

# (Glücks)Spiellersperren:

Zum Nutzen und zur optimalen  
Ausgestaltung in der Praxis

**Dr. Tobias Hayer  
Universität Bremen  
Institut für Psychologie  
Abteilung Glücksspielforschung**

**Wissenschaftliche Tagung des Fachverbandes Glücksspielsucht  
30. Jahrestagung  
Berlin, 22. Oktober 2018**



# Kernforderung

**Etablierung eines zentralisierten,  
segmentübergreifenden Sperrsystems, das alle  
Spielformen mit mittlerem und hohem  
Suchtpotenzial umfasst**



# Die Spielersperre im Überblick (I)

**Existiert in dieser formalisierten Art nur im Glücksspielbereich**

**Schadensminimierende Maßnahme in Form eines Zugangsverbots  
(externe Barriere oder individuelle Verfügbarkeitsbeschränkung)**

**Hilfsmittel zur Stärkung der Handlungskontrolle, Unterstützung von  
„internen“ Veränderungsprozessen**

**Isolierte Spielerschutzmaßnahme ohne therapeutische Implikationen**



# Die Spielersperre im Überblick (II)

**Konkrete Ausgestaltung in der Praxis variiert weltweit erheblich (z. B. in Bezug auf die Dauer, Reichweite, Zugangskontrollen, Verantwortlichkeiten, Aufhebungsmodalitäten)**

**Grundsätzlich werden Selbst- und Fremdsperren (von Anbieterseite oder durch Dritte initiiert) unterschieden**

**Ergänzend zur Spielersperre kommt in einigen Ländern eine Besuchsbeschränkung als Schutzmaßnahme zum Einsatz**

**Regularien / Prüfkriterien / Verfahrensabläufe für eine Entsperrung sind international wie national weitgehend unklar bzw. unerforscht**



# Deutsche Sperrdatenbank (Ende 2016)

Meyer (2018)

	2009	2010	2012	2014	2016
<b>Spielbanken</b>					
<i>Selbstsperrern</i>	k.A.	k.A.	k.A.	k.A.	26.837
<i>Fremdsperrern</i>	k.A.	k.A.	k.A.	k.A.	4.418
<i>Gesamt</i>	18.828	20.633	24.544	27.674	31.255
<b>Deutscher Lotto- und Totoblock</b>					
<i>Selbstsperrern</i>	k.A.	k.A.	370	2.041	1.706
<i>Fremdsperrern</i>	k.A.	k.A.	112	165	194
<i>Gesamt</i>	213	309	482	2.453*	1.900
<b>Gesamt</b>	<b>19.041</b>	<b>20.942</b>	<b>25.026</b>	<b>30.127</b>	<b>33.155</b>

\*247 Sperrern nach GlStV ohne Differenzierung



# Spielhallenbereich: Vorbild Hessen

Motka et al. (2018)

► **Tab. 1** Gesetzesgrundlage von Spielersperren für das gewerbliche Glücksspiel der einzelnen Bundesländer: Regelungen zu Selbstsperrungen, Fremdsperrungen und bundeslandspezifische Besonderheiten (Stand: 07.02.2018).

Bundesland	Gesetz	Regelungen zu Selbstsperrungen	Regelungen zu Fremdsperrungen	Besonderheiten
Baden-Württemberg	Landesglücksspielgesetz (LGlüG)	Ja	Nein	Regelungen zur Entsperrung
Bayern	Gesetz zur Ausführung des Staatsvertrages zum Glücksspielwesen in Deutschland (AGGlüStV)	Nein	Nein	
Berlin	Spielhallengesetz Berlin (SpielhG Bln)	Ja	Nein	
Brandenburg	Brandenburgisches Spielhallengesetz (BbgSpielhG)	Nein	Nein	
Bremen	Bremisches Spielhallengesetz (BremSpielhG)	Ja	Nein	
Hamburg	Hamburgisches Spielhallengesetz (HmbSpielhG)	Nein	Ja	
Hessen	Hessisches Spielhallengesetz (SpielhG, HE)	Ja	Ja	Länderbezogene Sperrdatei; Regelungen zur Entsperrung
Mecklenburg-Vorpommern	Glücksspielstaatsvertragsausführungsgesetz (GlüStVAG M-V)	Nein	Nein	
Niedersachsen	Niedersächsisches Glücksspielgesetz (NGlÜSpG)	Nein	Nein	
Nordrhein-Westfalen	Ausführungsgesetz NRW Glücksspielstaatsvertrag (AG GlüStV NRW)	Nein	Nein	
Rheinland-Pfalz	Landesglücksspielgesetz (LGlüG)	Ja	Ja	Länderbezogene Sperrdatei; Regelungen zur Entsperrung
Saarland	Saarländisches Spielhallengesetz (SSpielhG)	Nein	Nein	
Sachsen	Sächsisches Ausführungsgesetz zum Glücksspielstaatsvertrag (SächsGlüStVAG)	Nein	Nein	
Sachsen-Anhalt	Spielhallengesetz Sachsen-Anhalt (SpielhG LSA)	Ja	Ja	
Schleswig-Holstein	Spielhallengesetz (SpielhG)	Ja	Ja	
Thüringen	Thüringer Spielhallengesetz (ThürSpielhallenG)	Nein	Nein	



# OASIS (Onlineabfrage Spielerstatus)

Hayer et al. (2018)

**Reichweite: alle Spielhallen in Hessen**

**Einführung: April 2014**

**07.09.2016**

**12.253 Einträge (aktive Sperren nach Datenbereinigung)**

**Hochrechnung auf Bundesebene:  
≈ 178.000 Spielersperren im Marktsegment „Spielhalle“**

**Zum Vergleich:  
Empirischen Befunden zufolge nehmen nur etwa 10% aller  
Problemspieler ein formelles Hilfeangebot wahr**





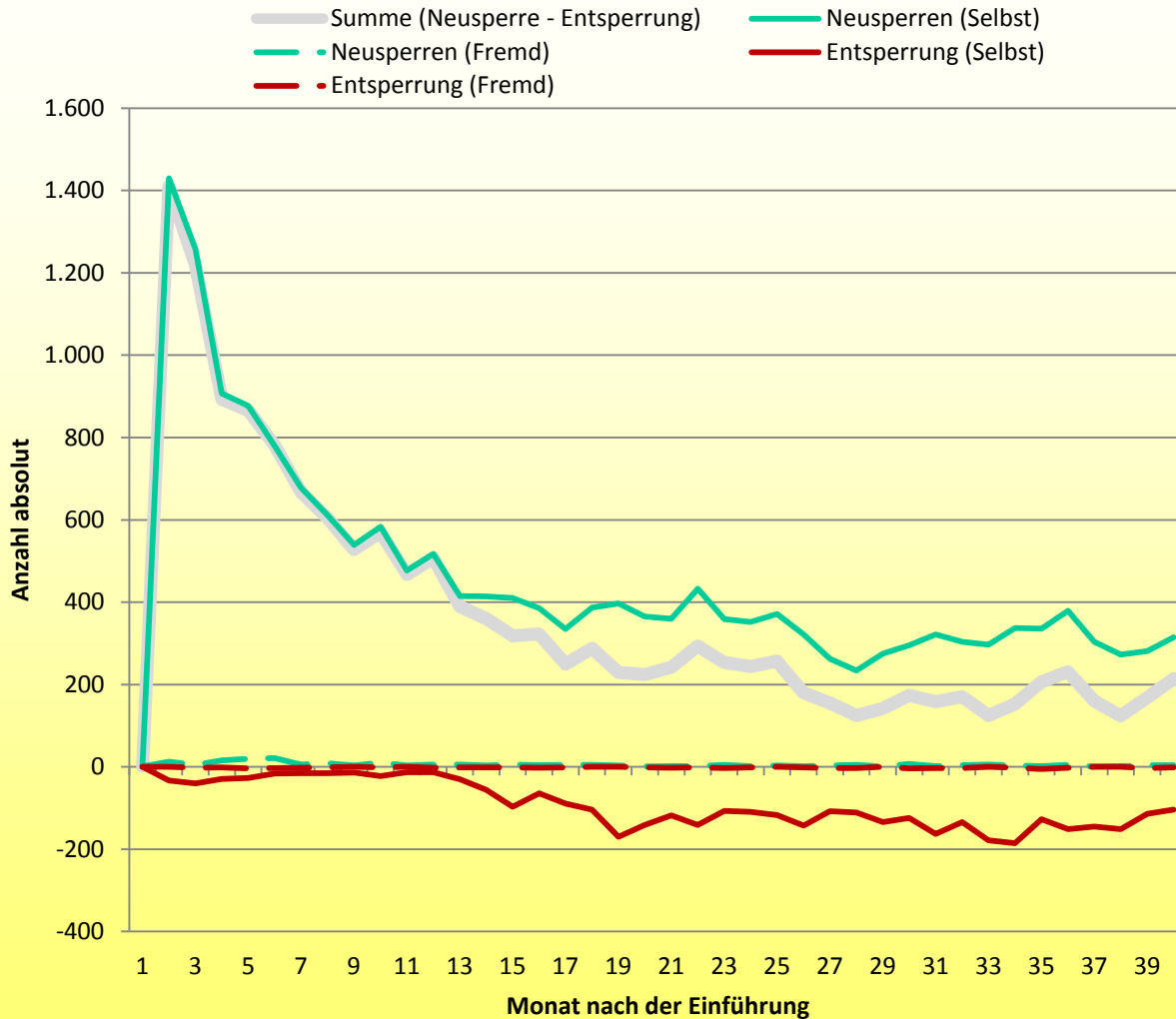
# Problemausmaß in Deutschland

	Buth & Stöver (2008)	Bühringer et al. (2007)	BZgA (2008)	BZgA (2010)	BZgA (2012)	BZgA (2014)	BZgA (2016)	BZgA (2018)	Meyer et al. (2011)	Sassen et al. (2011)
<b>Erhebung</b>	2006	2006	2007	2009	2011	2013	2015	2017	2010 (primär)	2009
<b>Stichprobe (Alter)</b>	7.981 (18 - 65)	7.817 (18 - 64)	10.001 (16 - 65)	10.000 (16 - 65)	10.002 (16 - 65)	11.501 (16 - 65)	11.501 (16 - 70)	11.503 (16 - 70)	15.023 (14 - 64)	8.006 (18 - 64)
<b>Methodik</b>	Telefonisch, online	Schriftlich, telefonisch	Telefonisch	Telefonisch	Telefonisch	Telefonisch	Telefonisch	Telefonisch	Telefonisch	Schriftlich, telefonisch, online
<b>Screening Instrument</b>	DSM-IV	DSM-IV-TR	SOGS	SOGS	SOGS	SOGS	SOGS	SOGS	DSM-IV-A (CIDI)	DSM-IV-TR
<b>Pathologische Spieler</b>	<b>0,56%</b> <b>300.000</b>	<b>0,20%</b> <b>103.000</b>	<b>0,19%</b> <b>104.000</b>	<b>0,45%</b> <b>242.000</b>	<b>0,49%</b> <b>264.000</b>	<b>0,82%</b> <b>436.000</b>	<b>0,37%</b> <b>215.000</b>	<b>0,31%</b> <b>180.000</b>	<b>0,35%</b> <b>193.000</b>	<b>0,31%</b> <b>159.000</b>
<b>Problemspieler</b>	<b>0,64%</b> <b>340.000</b>	<b>0,29%</b> <b>149.000</b>	<b>0,41%</b> <b>225.000</b>	<b>0,64%</b> <b>347.000</b>	<b>0,51%</b> <b>275.000</b>	<b>0,68%</b> <b>362.000</b>	<b>0,42%</b> <b>241.000</b>	<b>0,56%</b> <b>326.000</b>	<b>0,31%</b> <b>172.000</b>	<b>0,24%</b> <b>123.000</b>





# OASIS – Trendanalysen (I) (April 2014 – Juli 2017)



## Sperren pro Monat Mittelwerte

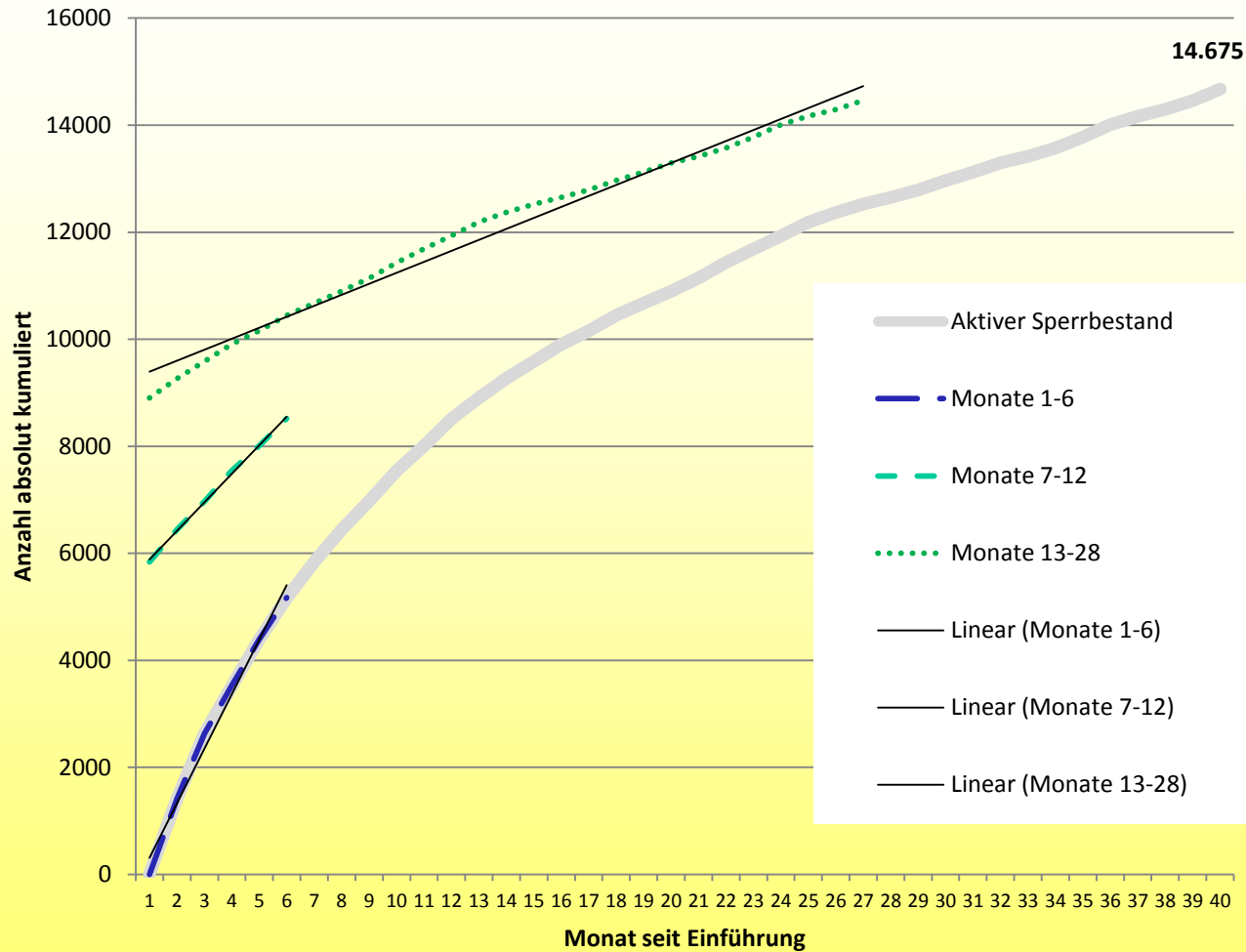
Neusperrung (Selbst) = 454  
Neusperrung (Fremd) = 5

Gesamtsumme = 367

Entsperrung (Selbst) = -91  
Entsperrung (Fremd) = -2



# OASIS – Trendanalysen (II) (April 2014 – Juli 2017)



**Sperrzuwachs  
Linear angenähert  
in drei Phasen:**  
Monat 1-6 =  
**862** Sperren/Monat  
Monat 7-12 =  
**557** Sperren/Monat  
Monat 13-40 =  
**220** Sperren/Monat

Standorte Bund/Hessen=  
 $9.102/750 = \text{Faktor } 12$

Geschätzter Sperrbestand  
40 Monate nach Einführung  
bundesweiter Sperre:

$14.675 * 12 = \mathbf{178.096}$



# Abgleich OASIS – Ambulante Beratung Hessen 2015

Im Vergleich zur ambulanten Beratung wurde die OASIS-Spiellersperre auffallend häufig genutzt von:

1. den **18- bis 35-Jährigen beider Geschlechter**  
(OASIS/Beratung = 3/2)
2. von Personen mit **Migrationshintergrund**  
(OASIS/Beratung = 2/1) sowie
3. hier insbesondere von **Frauen mit Migrationshintergrund** (OASIS/Beratung = 5/1)



# Spielersperre – Evidenzstränge im Überblick

Methodik / Vorgehen	Ausgewählte Quellen
<b>Querschnittsbefunde</b> Selbstberichte	Ladouceur et al. (2000, Kanada); Nelson et al. (2010, USA); Hing & Nuske (2012, Australien); Kotter et al. (2018a, <b>Deutschland</b> ); Pickering et al. (2018, Australien)
<b>Längsschnittbefunde</b> Selbstberichte	Ladouceur et al. (2007, Kanada); Tremblay et al. (2008, Kanada); Hayer & Meyer (2011, <b>Deutschland</b> , Österreich, Schweiz); Hing et al. (2015, Australien); McCormick et al. (2018, Kanada)
<b>Formative Evaluation</b> Alltagstauglichkeit bzw. Programmakzeptanz	Verlik (2007, Kanada); Schrans et al. (2004, Kanada)
<b>Analyse von Sperrlisten bzw. Sperrdatenbanken</b> Geschlecht, Alter, räumlich-zeitliche Verteilungen, Verfügbarkeit	Nower & Blaszczynski (2006, USA); Nower & Blaszczynski (2008, USA); LaBrie et al. (2007, USA); Strohäker & Becker (2018, <b>Deutschland</b> ); Hayer et al. (2018, <b>Deutschland</b> )
<b>Selbstsperrungen im Internet</b>	Remmers (2006, Poker.Room.com); Jonsson (2008, Svenska Spel); Xuan & Shaffer (2009, bwin); Hayer & Meyer (2011, win2day)



# Spielersperre – Evaluationsstudien (L)

Quelle	Maßnahme
Townshend (2007)	Selbstsperren für einzelne Spielstätten mit Automatenspielen (Neuseeland)
Ladouceur et al. (2007)	Selbstsperre in drei Kasinos in Quebec (Kanada)
Tremblay et al. (2008)	Modifiziertes Selbstsperr-Programm des Kasinos in Montreal („Sperrlose“; Kanada)
Hayer & Meyer (2011a)	Sperrprogramm für Spielbanken in Österreich, Deutschland und der Schweiz
Hayer & Meyer (2011b)	Sperrprogramm des Onlineglücksspiel-Anbieters „win2day“
Hing et al. (2015)	Bundesweites Selbstsperrprogramm in Queensland (Australien) mit standortbezogener Sperre
McCormick et al. (2018)	Zentralisiertes Sperrprogramm in British Columbia (Kanada) für Kasinos, Bingohallen und Spielstätten mit Automatenspielen



# Spielersperre – Empirische Befunde (L)

Quelle	Ausgewählte Hauptbefunde
Townshend (2007)	Verbesserung des glücksspielbezogenen Problemstatus (SOGS, DSM-IV)
Ladouceur et al. (2007)	Verringerung der Intensität verschiedener glücksspielbedingter Negativfolgen (u. a. Sozialleben, Arbeit, tägliche Aktivitäten)
Tremblay et al. (2008)	Hoher Zufriedenheitsgrad, positive Nutzenbewertung
Hayer & Meyer (2011a)	Reduktion des Ausmaßes glücksspielbezogener Stressoren (z. B. Verlangen nach dem Glücksspiel)
Hayer & Meyer (2011b)	Verringerung der Glücksspielbeteiligung in Bezug auf Spielhäufigkeit, Spieldauer und Einsatzhöhe
Hing et al. (2015)	Keine Gruppenunterschiede zwischen nur selbstgesperrten Spielern sowie Spielern mit Selbstsperr- und Beratungserfahrung
McCormick et al. (2018)	Keine Gruppenunterschiede zwischen glücksspielabstinent lebenden und „informell“ spielenden Probanden Hochrisikoverhalten: Sperrverstöße



# Eine aktuelle Studie aus Deutschland im Fokus

Kotter et al. (2018a)

Querschnittsbefragung von 215 gesperrten Kasinospielern:  
n = 187 Selbstsperrern, n = 28 Fremdsperrern; RR = 5% (Sperrdatenbank)  
Fremdsperrere etwa zur Hälfte durch den Anbieter

Datenerhebung online oder Face-to-Face bis zu 8 Jahren nach Sperrbeginn  
(2008-2016)

Gesamtstichprobe: 81,4% männlich; M = 43,4 Jahre; 22,6%  
Migrationshintergrund; 53,5%  $\geq$  5 DSM-Kriterien

Gesamtstichprobe: 20,5% hörten mit dem Glücksspiel komplett auf, und  
66,5% verringerten die Glücksspielaktivitäten (jeweils letzten 12 Monate  
vor der Spielersperre bzw. vor der Datenerhebung)

Die reduzierten Glücksspielaktivitäten betrafen auch von der Sperre nicht  
betroffene Spielsegmente. Aber: 26% der aktiven Spieler (n = 169) gaben  
an, trotz Sperre weiterhin im Spielbankenbereich zu „zocken“!





# Zusammenfassung der Befundlage

Der Mehrheit aller selbstgesperrten Personen gelten als Problemspieler  
**Selbstsperre = reaktiver Ansatz**

Nur einer **Minderheit** scheint es zu gelingen, während der Phase der Spielersperre  
komplett **glücksspielabstinent** zu leben

Nur **wenige selbstgesperrte Spieler** suchen **zusätzlich Hilfeangebote** auf

Es können auf der **Verhaltensebene** einige **positive Effekte** als Folge der Selbstsperre  
beobachtet werden (u. a. Verringerung glücksspielbedingter Belastungen, Verbesserung  
der Symptomatik)

Spielersperren wirken sich **günstig** auf das **Befinden** der Betroffenen aus. Doch warum?  
(**Wirkmechanismen unklar**, v.a. wegen **fehlender Kontrollgruppen**)



# Exkurs: Zum Nutzen von Verfügbarkeitsreduktionen

Meyer, Kalke & Hayer (2018, in press)

**Systematischer Review:  
Lediglich 8 Primärstudien erfüllten die Einschlusskriterien**

**Inkludierte Länder:  
USA, Australien, Norwegen, Finnland**

**Die zum Teil inkonsistenten Befunde verweisen auf einen Rückgang der Glücksspielteilnahme, der Anzahl von Häufigspielern, der Behandlungsnachfrage und der Anzahl von Problemspielern. In Einzelfällen war ein (leichter) Anstieg der Teilnahmemhäufigkeit bei anderen Spielformen erkennbar.**

**Die Behauptung, dass Verfügbarkeitsreduktionen (z. B. im Spielhallenbereich) zu einem signifikanten Ausweichverhalten (z. B. zum internetbasierten Glücksspiel) führt, entbehrt jeglicher empirischer Grundlage.**

**Notwendigkeit eines aufeinander abgestimmten und nachhaltig angelegten Maßnahmenkatalogs, der sowohl verhaltens- als auch verhältnispräventive Elemente umfasst (Stichwort Policy-Mix)**



# Spielerschutz in der Praxis (Hessen)

Hayer et al. (2018)

- Testspiele in N = 64 Spielhallen durch 8 geschulte Erwachsene (jeweils 1 Spieler + 1 Beobachter)
- Zeitraum der Durchführung: 02.03.2017-21.04.2017
  
- **Überprüfung von Ausweiskontrollen**
- **Simulation eines süchtigen Spielverhaltens**
- **Einrichtung einer Spielersperre in letzter Halle**
- **Überprüfung der Umsetzung der Spielersperre**
  
- Dokumentation des Verhaltens des Personals
- statistische Auswertung relevanter Parameter



# Praxistest in Hessen – Ergebnisse (I)

Hayer et al. (2018)

- **Einlasskontrolle:** In 16,4% der untersuchten Spielhallen keine Kontrolle (256 Besuche der Testspieler und Beobachter)
- **Sperrkontrolle:** Wirksame Kontrolle der Spielersperre in 44 Spielhallen (68,8%), keine Kontrolle in 18 Spielhallen (28,1%), in 2 Fällen war keine Kontrolle möglich (da keine Eintragung in OASIS erfolgt war)
- **In 6 der 8 Spielhallen, an die ein Bistro / eine Gaststätte angeschlossen war,** wurden die gesperrten Spieler auf das Spiel an den dortigen Automaten verwiesen (Zitat: „Ihr seid gesperrt, könnt‘ aber hier vorne an den drei Automaten spielen. In die Halle darf ich euch leider nicht lassen“)



# Aufbau von Parallelstrukturen?

Trümper & Heimann (2018, S. 67)

<http://akspielsucht.de/wp-content/uploads/2018/09/Ergebnisse.pdf>

## Vergleich - Bundesrepublik Deutschland <sup>(1)</sup>

Stichtage: 1.1.2016 und 1.1.2018

### Anzahl der Geldspielgeräte in gastronomischen Betrieben

Bundesland	Geldspielgeräte		Veränderung	
	2018	2016	absolut	in %
Baden-Württemberg	14.351	14.550	-199	-1,4
Bayern	0	0	0	0,0
Brandenburg	1.048	1.010	38	3,8
Bremen	857	862	-5	-0,6
Berlin	0	0	0	0,0
Hamburg	0	0	0	0,0
Hessen	7.658	6.746	912	13,5
Mecklenburg-Vorpommern	303	263	40	15,2
Niedersachsen	3.843	3.918	-75	-1,9
Nordrhein-Westfalen	17.133	17.896	-763	-4,3
Rheinland-Pfalz	3.209	3.329	-120	-3,6
Saarland	2.338	2.361	-23	-1,0
Sachsen	1.716	1.661	55	3,3
Sachsen-Anhalt	834	836	-2	-0,2
Schleswig-Holstein	1.401	1.400	1	0,1
Thüringen	497	457	40	8,8
BRD	55.188	55.289	-101	-0,2



# Praxistest in Hessen – Ergebnisse (II)

Hayer et al. (2018)

## Indikatoren problematischen Spielverhaltens und Reaktionen des Personals im Sinne des Spielerschutzes

Indikatoren problematischen Spielverhaltens	Reaktionen des Personals im Sinne des Spielerschutzes					
	Kontraproduktiv		Neutral		Sachgemäß	
	n	%	n	%	n	%
#1 Fluchen / verzweifelte Äußerungen <sup>1)</sup>	1	1,6	61	96,8	1	1,6
#2 Verlassen mit Ansprache	43	67,2	21	32,8	0	0,0
#3 Wiederkommen mit Ansprache	19	29,7	39	60,9	6	9,4
#4 Telefongespräch	0	0,0	64	100,0	0	0,0
#5 Ansprache Geld leihen	0	0,0	64	100,0	0	0,0
#6 Ansprache Zocken nicht unter Kontrolle	32	50,0	11	17,2	21	32,8
#1 - #6 gesamt <sup>1)</sup>	95	24,8	260	67,9	28	7,3

Anmerkung:

<sup>1)</sup> Missing Values: 1



# Praxistest in Hessen – Ergebnisse (III)

Hayer et al. (2018)

- Kontraproduktiv: Verfestigung / Verstärkung des problematischen Spielverhaltens
- Neutral: Weder positive noch negative Beeinflussung
- Sachgemäß: Unterstützung / Förderung einer Bewältigung der Problematik
- Kontra-Reaktion auf Fluchen (n = 1): Man müsse mit höheren Einsätzen spielen
- Kontra-Reaktion auf Verlassen (n = 43): In der überwiegenden Mehrzahl der Fälle wurde der Weg zur Bank oder zum nächsten Geldautomaten aufgezeigt, begleitet von Aussagen wie: „Ja, passiert“, „Tja, so ist das eben“. Die Frage nach der Reservierung des bespielten Automaten schloss sich mitunter an. Reaktionen im Sinne des Spielerschutzes gab es nicht.





# Optimierung des Spielerschutzes: Ansatzpunkte

Hayer et al. (2018)

**Etablierung eines zentralisierten, segmentübergreifenden Sperrsystems, das alle Spielformen mit mittlerem und hohem Suchtpotenzial umfasst**

**Einführung von personengebundenen Spielerkarten  
(Identifikationsmittel, Speicherung des gesamten Spielverhaltens, Pre-Commitment)**

**Totalverbot von Geldspielautomaten in gastronomischen Betrieben**

**Präzisierung der Ziele von Personalschulungen**


**Erweiterung der Maßnahme „Testspiele“ auch auf erwachsene Testspieler zur flächendeckenden Kontrolle des Spielerschutzes in vivo**

**Entsperrung: Durchführung von wissenschaftlich begleiteten Modellprojekten oder größer angelegten Befragungsstudien mit Kohorten von ehemals gesperrten Spielern**



# Sperrdatei: Ein suchtpolitisches Eigentor?

<https://merkur-casino.de/Pr%C3%A4vention/Face-Check> (20.11.2018)



Start > Prävention > Play Safe

INFORMATION

BERATUNGSSTELLEN


STIFTUNG KINDERFAMILIENHILFE

**PLAY SAFE**

## PLAY SAFE - Innovativer Spieler- und Jugendschutz

### Was ist PLAY SAFE?

Der Dachverband Die Deutsche Automatenwirtschaft e. V. (DAW) hat beschlossen, sich für eine niedrigschwellige bundesweite und spielformübergreifende Spieler-Selbstsperre einzusetzen. Spieler sollen sich selbst, ohne Angabe von Gründen, sperren lassen können. Darum soll ein biometrisches Einlasskontrollsystem branchenweit eingeführt werden. MERKUR Casino ist auch in diesem Bereich Vorreiter in der Branche und hat bereits jetzt PLAY SAFE erfolgreich in allen Filialen in Baden-Württemberg sowie in den Filialen im thüringischen Nordhausen, in Düsseldorf und in Bielefeld installiert. Solche modernen und sicheren Systeme – u. a. Gesichtserkennungssysteme – sind heutzutage in nahezu allen Lebensbereichen (z. B. Flughäfen, Sportstadien, öffentliche Plätze) zu finden. In Kooperation mit dem führenden Unternehmen für biometrische Kontrollsysteme wurde das gästeorientierte Einlasskontrollsystem PLAY SAFE entwickelt. Dieses ist bisherigen Systemen in puncto Handling, Sicherheit und Datenschutz weit überlegen. Weitere Informationen hier: [play-safe.info](http://play-safe.info)





# Die Kurzwantwort: „Nein“ (Stichwort Verfügbarkeit)

Trümper & Heimann (2018, S. 39)

<http://akspielsucht.de/wp-content/uploads/2018/09/Ergebnisse.pdf>

## Bundesrepublik Deutschland

Stichtag: 1.1.2018

<b>Gesamt</b>	<b>2018</b>
<b>Kommunen-Untersuchungsgebiet gesamt</b>	<b>1.650</b>
<b>Erfasste Kommunen nur Spielhallenmarkt</b>	<b>1.645</b>
<b>in %</b>	<b>99,70</b>
<b>Erfasste Kommunen nur Gastronomiegeräte</b>	<b>1.391</b>
<b>in %</b>	<b>84,30</b>

<b>Einwohner gesamt</b>	<b>61.736.557</b>
<b>Erfasste Einwohner <sup>(1)</sup></b>	<b>61.484.951</b>
<b>in %</b>	<b>99,59</b>
<b>Erfasste Einwohner <sup>(2)</sup></b>	<b>50.997.966</b>
<b>in %</b>	<b>82,61</b>

<b>Spielhallenfreie Kommunen</b>	<b>248</b>
<b>in %</b>	<b>15,08</b>

<b>Spielhallenstandorte</b>	<b>8.862</b>
<b>Spielhallenkonzessionen</b>	<b>13.691</b>
<b>Geldspielgeräte in Spielhallen</b>	<b>143.778</b>
<b>Geldspielgeräte in Gastronomie</b>	<b>62.077</b>



# Kernforderung

**Etablierung eines zentralisierten,  
segmentübergreifenden Sperrsystems, das alle  
Spielformen mit mittlerem und hohem  
Suchtpotenzial umfasst**



# Vielen Dank für Ihre Aufmerksamkeit!

## Kontakt:

Dr. Tobias Hayer  
Universität Bremen  
Institut für Psychologie  
Abteilung Glücksspielforschung  
Grazerstr. 2  
28359 Bremen  
Tel. 0421 218-68708  
E-Mail: [tobha@uni-bremen.de](mailto:tobha@uni-bremen.de)  
Web: <http://www.tobha.de>